



# BELOW 10

*Învățare experiențială: Comunitățile locale lucrează și învață împreună pentru a preveni și reduce părăsirea timpurie a școlii și abandonul școlar*

*Below 10 este un proiect co-finanțat de Uniunea Europeană în cadrul Programului Erasmus Plus - nr. proiect 2016-1-IT02-KA201-024125*

# INDEX

---

<b>PROIECTUL “BELOW 10”</b> .....	p.	3
<b>PARTENERII DIN CADRUL PROIECTULUI</b> .....	p.	5
<b>PARTEA 1 - DE LA CERCETARE LA FORMARE</b> .....	p.	7
Povești ale abandonului în rândul tinerilor: o cercetare socială despre succes și eșec .....	p.	7
Învățarea experiențială: Comunitățile locale lucrează și învață împreună pentru a preveni și reduce părăsirea timpurie a școlii și abandonul școlar .....	p.	10
<b>PARTEA 2 - EXPERIENȚELE PILOT</b> .....	p.	13
Croația .....	p.	13
Franța .....	p.	15
Italia - Cuneo .....	p.	18
Italia - Villafranca di Verona .....	p.	21
Portugalia .....	p.	24
România .....	p.	26
Marea Britanie .....	p.	28

*Srijinul Comisiei Europene pentru realizarea acestui material nu constituie o aprobare a conținutului, care reflectă exclusiv opinia autorilor, iar Comisia nu poate fi trasă la răspundere pentru orice utilizare a informațiilor conținute în acesta.*

# PROIECTUL "BELOW 10"

---

„Below 10” este un proiect cu o durată de trei ani, care a început în septembrie 2016, fiind realizat în cadrul unui parteneriat între nouă organizații din șase țări europene: Croația, Franța, Italia, Portugalia, România și Marea Britanie. Partenerii sunt școli, ONG-uri și centre de cercetare ale universităților. Scopul acestuia este de a aborda provocarea părăsirii timpurii a școlii (*early school leaving - ESL*) prin măsuri de prevenire, strategii pedagogice noi și cooperare strategică între școală și comunitatea locală.

Comunitatea științifică la nivel internațional admite faptul că părăsirea timpurie a școlii are o natură multi-dimensională, iar acest rezultat a fost confirmat de aceeași cercetare socială pe care am realizat-o în cadrul „Below 10”. În consecință, proiectul nostru și-a propus să dezvolte soluții și metode transversale și multidisciplinare în vederea:

- îmbunătățirii competențelor asupra cărora trebuie să lucreze împreună atât școlile cât și actorii implicați în educație informală;
- introducerii unor metode didactice orientate înspre re-motivarea tuturor elevilor, inclusiv a celor defavorizați;
- elaborării de planuri strategice pe termen mediu și lung la nivel local pentru a preveni și contracara părăsirea timpurie a școlii.

Între 2016 și 2019, partenerii din cadrul „Below 10” au obținut două rezultate (*Intellectual Outputs*):

1. o cercetare calitativă socială despre aspectele și cauzele abandonului școlar în anumite zone care pot fi considerate tipice pentru generalitatea contextelor europene;
2. un model de formare și planificare participativă, pe baza abordării Acțiune / Cercetare în ceea ce privește rezolvarea problemelor și care să le permită actorilor locali să studieze părăsirea timpurie a școlii în teritoriile lor, să inoveze sistemele de învățare și să elaboreze împreună planuri locale de acțiune integrate. Aceste planuri vor fi dezvoltate prin intermediul următoarelor etape:
  - o etapă inițială de ateliere de lucru la nivel local pentru formarea comună a factorilor de interes (cadre didactice, educatori, consilieri, voluntari, asistenți sociali etc.);
  - o a doua etapă de activități practice, respectiv implementarea a ceea ce s-a proiectat pe parcursul atelierelor: experiențe pilot cu copii și tineri, în interiorul și în afara școlilor;
  - o etapă finală în care factorii de interes revin pentru aprofundarea lecțiilor învățate în urma lucrului cu copiii și tinerii și pentru a le propune factorilor de decizie (directori de școală, reprezentanți ai instituțiilor locale, directori de organizații neguvernamentale etc.) planuri locale integrate pentru prevenirea și reducerea părăsirii timpurii a școlii.



Acest material își propune să disemineze rezultatele proiectului Below 10. În Partea 1 sunt prezentate pe scurt rezultatele cercetării sociale și structura programei pentru formarea actorilor. În Partea 2 sunt prezentate câteva experiențe pilot realizate în cadrul proiectului.



# PARTENERII DIN CADRUL PROIECTULUI

---

## ITALIA

**ProgettoMondo Mlal** este un ONG italian, cu sediul în Verona, care dezvoltă din 1966 programe pentru dezvoltarea tinerilor din America Latină, Africa și Europa.

**Fondazione Cassa di Risparmio di Cuneo** este o fundație bancară non-profit cu obiective sociale care includ îmbunătățirea calității sistemului școlar din zonă. În plus, Centrul său de Studii desfășoară activități de cercetare specifice în domeniul educației.

**Azienda Formazione Professionale Scarl** este o școală profesională din provincia Cuneo, care operează în trei locații și oferă în fiecare an aproximativ 500 de cursuri pentru 3.000 de cursanți (tineri sub 16 ani, angajați, ucenici, adulți defavorizați, etc.).

## CROAȚIA

**Asociația de Tineret Breza** este o organizație nonguvernamentală situată în Osijek, care din 2001 sprijină instituțiile și școlile de la nivel local în desfășurarea activităților extracuriculare pentru copii și tineri și coordonează servicii sociale de plasament, consiliere și asistență pentru copii și tineri cu tulburări de comportament.

**Srednja skola Dalj** este o școală profesională și singura școală rurală din Estul Croației. Are 80 de elevi și oferă două specializări: economie și agricultură.

## FRANȚA

**ASSFAM** este un ONG francez, care funcționează din 2018 ca o filială a organizației umbrelă "SOS Group". A fost înființată în 1951 pentru coordonarea și promovarea integrării familiilor de emigranți. În prezent, colaborează cu școlile și administrațiile locale, oferind o gamă variată de servicii de sprijin psihologic și pedagogic.

## PORTUGALIA

**ISCTE-IUL - Instituto Universitario de Lisboa** este o universitate de stat unde învață aproximativ 9.000 de studenți, cu puternică orientare înspre abordările multi și interdisciplinare. Centrul de cercetare CIES-IUL a dezvoltat în ultimii 30 de ani un mare număr de activități de cercetare în domeniile sociologie, științe politice, educație, urbanism etc.

## ROMÂNIA

**Organizația Salvați Copiii** este cel mai mare ONG din România dedicat promovării și protejării drepturilor copilului. Din 1990, activează în toată țara prin programe în beneficiul a peste 1.900.000 de copii.



## **MAREA BRITANIE**

**Universitatea din Northampton** este o universitate modernă situată în centrul Angliei, unde învață aproximativ 10.000 de studenți și care oferă peste 250 de cursuri. Este singurul Campus de tip "Changemaker" din Anglia, iar "Centrul pentru Educație și Cercetare" din cadrul acesteia acordă o atenție specială – prin proiecte naționale și europene – educației incluzive.

## PARTEA 1

# DE LA CERCETARE LA FORMARE

### **POVEȘTI ALE ABANDONULUI ÎN RÂNDUL TINERILOR: O CERCETARE SOCIALĂ DESPRE SUCCES ȘI EȘEC**

Raportul *Povești ale abandonului în rândul tinerilor. O cercetare socială despre succes și eșec* este primul rezultat din cadrul Proiectului Below 10, vizând cauzele și caracteristicile eșecului școlar și ale părăsirii timpurii a școlii. Este rezultatul unui studiu coordonat de CIES-IUL și implementat de toți partenerii Below 10. Include date colectate în Croația, Franța, Italia, Portugalia, România și Marea Britanie. Studiul a încercat să răspundă la următoarele întrebări: care sunt cauzele părăsirii timpurii a școlii și abandonului școlar la nivel local? Cum se pot reduce părăsirea timpurie a școlii și abandonul școlar? Obiectivele acestuia au fost: a) enunțarea experiențelor tinerilor și a procesului, cauzelor și efectelor părăsirii timpurii a școlii, retenției și abandonului școlar; b) colectarea mai multor „povești tipice” care reflectă diferitele situații în care apare părăsirea timpurie a școlii; c) identificarea factorilor complecși, a acțiunilor și opiniilor care stau la baza părăsirii timpurii a școlii nu doar la nivel individual ci și la nivelul școlii și al comunității.

Pentru a îndeplini aceste obiective, au avut loc interviuri și focus grupuri cu 291 de tineri, 36 de membri ai familiei, 101 profesioniști în educație și formare, 70 de profesioniști din afara sistemului de învățământ și 9 alți factori de interes.

#### **Număr de participanți la interviuri și focus grupuri (n)**

Participanți	Croația	Franța	Italia (Cuneo)	Italia (Verona)	Portugalia	România	Marea Britanie	Total
Tineri	28	40	89	24	34	45	31	291
Membri ai familiei	4	9	6	6	5	6	-	36
Profesioniști în educație și formare	17	13	11	21	12	11	16	101
Profesioniști din afara sistemului de învățământ	11	26	9	4	11	8	1	70
Alții	-	2	-	7	0	-	-	9
Total	60	90	115	62	62	70	48	507

Cinci profiluri ale tinerilor au fost implicate în cercetare:

- a) Tineri care nu urmează o formă de învățământ, nu au un loc de muncă și nu participă la activități de formare profesională (NEET - *not in education, employment or training*) (23)
- b) Tineri angajați care nu au absolvit liceul sau o școală profesională (36)
- c) Tineri aflați în risc de abandon școlar (89)
- d) Tineri care au fost reînscși în sistemul școlar după o perioadă de suspendare (78)
- e) Tineri înscriși la școală sau care urmează cursuri de formare profesională (65)

Din analizarea interviurilor și a focus grupurilor, s-au putut identifica 4 tipuri de factori care stau la baza eșecului școlar și a părăsirii școlii: individuali, familiali, școlari și comunitari. Părăsirea timpurie a școlii este un fenomen complex, multidimensional, cu numeroase cauze și consecințe. În ceea ce privește factorii individuali, s-au identificat aspecte legate de (de)motivare și atitudini necorespunzătoare; (exces de) responsabilități și constrângeri financiare, lipsa de autonomie și responsabilitate și probleme de sănătate.

În ceea ce privește factorii familiali, analiza a arătat cum abandonul rezultă din inegalități fundamentale. Condițiile sociale, structura familiei, relațiile familiare și dificultățile în familie legate de implicarea în educație și școală afectează traseul academic.

Factorii legați de școală sunt cei mai numeroși dintre toți factorii identificați de participanții la cercetare, indiferent dacă sunt tineri sau adulți. În cele mai multe cazuri, caracteristicile legate de școală sunt dezvăluite ca fiind factorii determinanți ai abandonului școlar, mai presus decât cei familiali, individuali și alte motive. Relația dintre profesori și elevi, pedagogiile utilizate, modalitățile de conducere a școlii și absența structurilor de participare par a avea un impact semnificativ asupra implicării elevilor. În cele din urmă, factorii comunitari, asociați cu contextul social, socializarea, caracteristicile vecinătății, resurse și instituții sunt mai puțin prezenți în poveștile și reflecțiile participanților la cercetare.

Cele 29 de povești de viață ale tinerilor europeni demonstrează diversitatea și complexitatea traiectoriilor tinerilor în diferitele sisteme naționale de învățământ. Diferite exemple naționale arată modul în care organizările școlare sunt de proporții și nediferențiate și generează efecte nocive – vulnerabilitate și mai multe tipuri de abuz (din partea colegilor, părinților sau cadrelor didactice), invizibilitate, izolare sau demotivare în rândul elevilor. Altele ilustrează incapacitatea școlii de a gestiona și compensa lipsa de resurse pentru tineri. Acestea vorbesc și despre dificultatea cu care tinerii navighează traseele școlare – multiple și nepotrivite nevoilor și orientărilor profesionale ale tinerilor.

În general, cercetarea concluzionează că problema părăsirii timpurii a școlii nu implică doar noțiunea legată de eșecul elevilor de a avea succes pe plan școlar și a absolvi. Problemele pot fi, mai exact, pe lângă o mai bună pregătire pentru școală, conectarea părinților, școlii și comunității la diferitele nevoi ale acestora.

Din cercetare rezultă 10 lecții fundamentale:

### **1. Abordările pentru combaterea părăsirii timpurii a școlii sunt benefice tuturor elevilor**

Toți elevii, nu doar cei în risc de abandon școlar, ar trebui să beneficieze de medii de învățare sigure și atractive în care profesorii cred în elevi și în abilitatea lor de a învăța și nu renunță la niciunul dintre ei. De asemenea, ei au nevoie de o școală unde programa este relevantă pentru viața elevilor, activitățile sunt motivante, există mentorat personalizat și îndrumare, precum și decizii democratice unde vocea elevilor este ascultată. Această școală este conectată la rețeaua locală și deschisă comunității și instituțiilor acesteia.

### **2. Valorificarea educației ca mijloc de dezvoltare personală și socială**

Valoarea educației nu este de la sine înțeleasă pentru elevii care se luptă cu sărăcia și perfor-





manța școlară redusă. O cultură a învățării și înțelegerea valorii pe care o are propria dezvoltare trebuie încurajate timpuriu în viață. În familiile cu venituri mici, unde este mai puțin probabil ca adulții să fie absolvenți de liceu sau de educație superioară, elevilor le lipsesc modelele academice pozitive. Este important să se creeze o rețea de modele pozitive care să inspire, prin exemplu, imagini de sine aspiraționale care includ trasee educaționale în rândul tinerilor care manifestă demotivare și trăiesc în medii sociale dificile.

### **3. Transformarea evaluării lacunelor în învățare și evitarea repetenției**

Repetenția are consecințe și efecte academice și socio-emoționale asupra elevilor și afectează negativ atitudinea acestora față de școală. Mai mulți ani de repetenție distanțează tinerii de colegii lor, îi descurajează și îi împiedică să acționeze, subminând și blocând aspirațiile viitoare. Sunt necesare alte strategii eficiente pentru abordarea lacunelor în învățare.

### **4. Acordarea autonomiei și responsabilității în rândul elevilor**

Autonomia este prezentată ca un ideal și, în mediul școlar, se așteaptă ca toți să fie responsabili și să își aleagă propriul destin. Însă, sistemele de învățământ nu le oferă tinerilor tot ceea ce au nevoie pentru a obține această autonomie. Procesele educaționale sunt de cele mai multe ori pasive și controlate excesiv de părinți, cadre didactice și adulți. Când elevii își înțeleg rolul de coordonatori ai propriilor sentimente, convingeri, gânduri și atitudini de învățare, crește probabilitatea ca ei să își asume responsabilitatea pentru propria învățare.

### **5. Reducerea diferențelor dintre generațiile de elevi și cadre didactice**

Cadrele didactice sunt din ce în ce mai în vârstă, ceea ce crește diferența dintre generații în ceea ce îi privește pe elevii care sunt din ce în ce mai conectați la tehnologie. Crește astfel incapacitatea profesorilor pentru a îndeplini nevoile elevilor. De aceea este nevoie, în rândul profesorilor, de îmbunătățirea abilităților "interculturale", a competențelor tehnologice, dezvoltarea profesională și nivelul de conștientizare a culturii tinerilor.

### **6. Accent pe relații**

Comportamentul autoritar nejustificat subminează responsabilitatea elevilor și generează an-

xietate și demotivare. Abordările acuzatoare și represive conduc la exacerbarea problemelor educaționale. Noi tipuri de interacțiune și relaționare sunt necesare în școli, iar printre schimbările eficiente de care este nevoie se numără: stabilirea unui climat școlar afectuos care promovează autonomia; oferirea de feedback pozitiv; evitarea umilirii elevilor care au o performanță slabă; identificarea și dezvoltarea intereselor și abilităților speciale ale tinerilor.

### **7. Promovarea inovației printr-o abordare ,de jos în sus' (bottom up)**

Abordările pedagogice tradiționale de tipul soluție universală, bazate pe clasă, care pun accent pe memorare sau aplicarea unor proceduri simple, unde prevalează rolurile tradiționale – profesorii predau și elevii învață, care permit predarea autoritară și învățarea pasivă – trebuie să se schimbe. Sunt necesare alte abordări pedagogice, cum ar fi învățarea colaborativă, 'antrenori de învățare' (learning coaches), medii de învățare transformate care să poată cuprinde învățarea personalizată pentru fiecare elev, jocuri, laboratoare online, evaluări în timp real, învățare mixtă, învățare hibrid, clasă inversă (flipped classrooms), printre altele. Sunt necesare abordări de jos în sus, participative, voluntare, pentru a face posibilă o schimbare eficientă.

### **8. Ascultarea tinerilor**

În mare, această cercetare a arătat și cât de important este ca tinerii să fie ascultați. Școlile, părinții și comunitățile locale ar trebuie să pună la punct canale de comunicare flexibilă și deschisă, cu regularitate și să își facă timp să înțeleagă situațiile care îi afectează pe tinerii expuși riscului sau care nu mai merg la școală. Este foarte important să îi includă în discuțiile despre politici, programe și activități comunitare, respectiv implicarea colegilor și a tinerilor în crearea și implementarea soluțiilor.

### **9. Parteneriat pentru succesul educației**

Instituțiile și proiectele comunitare din afara școlii fac diferența în prevenirea și reducerea părăsirii timpurii a școlii. Acestea contribuie în mod semnificativ la procesele de autodescoperire a vocației și a dezvoltării; oferirea de sens experienței educaționale; furnizarea de suport personalizat și elaborarea unor rețele mari de sprijin care să contracareze izolarea elevilor. Tinerii afectați de numeroase situații adverse de viață au nevoie cât mai repede posibil de atenție din partea colegilor, membrilor familiei, profesioniștilor din școală, persoanelor care lucrează cu tinerii, vecinii și alți adulți și factori de interes.

### **10. Facilitarea întoarcerii la educație**

Tinerii care părăsesc liceul trebuie să aibă la dispoziție și să fie informați despre abordările de reintegrare în sistemul educațional. Pentru tineri, pare mai ușor să părăsească școala decât să se reintegreze. Examinarea politicilor formale existente asociate cu educația de reintegrare merită o abordare mai consistentă.

## **ÎNVĂȚAREA EXPERIENȚIALĂ: COMUNITĂȚILE LOCALE LUCREAZĂ ȘI ÎNVAȚĂ ÎMPREUNĂ PENTRU A PREVENI ȘI REDUCE PĂRĂSIREA TIMPURIE A ȘCOLII ȘI ABANDONUL ȘCOLAR**

### **PREGĂTIREA PROFESORILOR ȘI EDUCATORILOR**

Al doilea obiectiv al proiectului "Below 10" se referă la 'Dezvoltarea unui model de dezvoltare profesională care să le permită actorilor locali să învețe despre părăsirea timpurie a școlii la nivel local și să dezvolte un Plan Local Integrat'

Un astfel de model – replicabil la nivel european prin intermediul partenerilor – a fost structurat în patru elemente diferite, dar complementare (Fig. 1):

1. **Programă** - elementul pedagogic
2. **Cercetare-acțiune** - elementul metodologic
3. **Evaluare** - elementul evaluativ
4. **Factori de interes** - elementul de creare de relații.

Echipa din cadrul Universității din Northampton, în calitate de coordonatori ai *Rezultatului 2*, au conceput instrumente online și activități și le-au pus la dispoziție partenerilor în vederea dezvoltării de cunoștințe și pregătirii acțiunilor care au urmărit combaterea părăsirii timpurii a școlii.

Mai specific, Universitatea din Northampton a creat și pus la dispoziție următoarele:

- **Programă - elementul pedagogic** - Un set online de resurse care să fie utilizat în cadrul atelierelor organizate la nivel local cu privire la cauzele părăsirii timpurii a școlii, problemele cu care se confruntă tinerii și modalități de sprijin pentru aceștia. Temele incluse aici sunt:
  - Părăsirea timpurie a școlii - introducere;
  - Reflecții și practici reflectivă;
  - Părăsirea timpurie a școlii - prevenire și intervenție:
    - Lucru în echipă;
    - Participare și lucrul cu copii, tineri și familii;
    - Înțelegerea motivației;
    - Dezvoltarea capacității de reziliență a tinerilor;
    - Practici restaurative și abordări de la egal la egal.
- **Cercetarea-acțiune - element metodologic** - un set de resurse online destinate pregătirii atelierelor organizate la nivel local și a profesorilor, tinerilor și factorilor de interes din comunitatea locală pentru elaborarea, implementarea și evaluarea propriilor proiecte.

*Northampton Integrated Learning Environment* (NILE), un spațiu de învățare digital dedicat cadrelor didactice și elevilor, a fost utilizat pentru a distribui accesul la resursele pentru pregătire în cadrul parteneriatului *Below 10*.

Modelul Atelierelor de Pregătire, bazat pe datele din *Rezultatul 1* al proiectului și pe expertiza profesională a colegilor din cadrul Universității din Northampton și a acoperit patru aspecte:

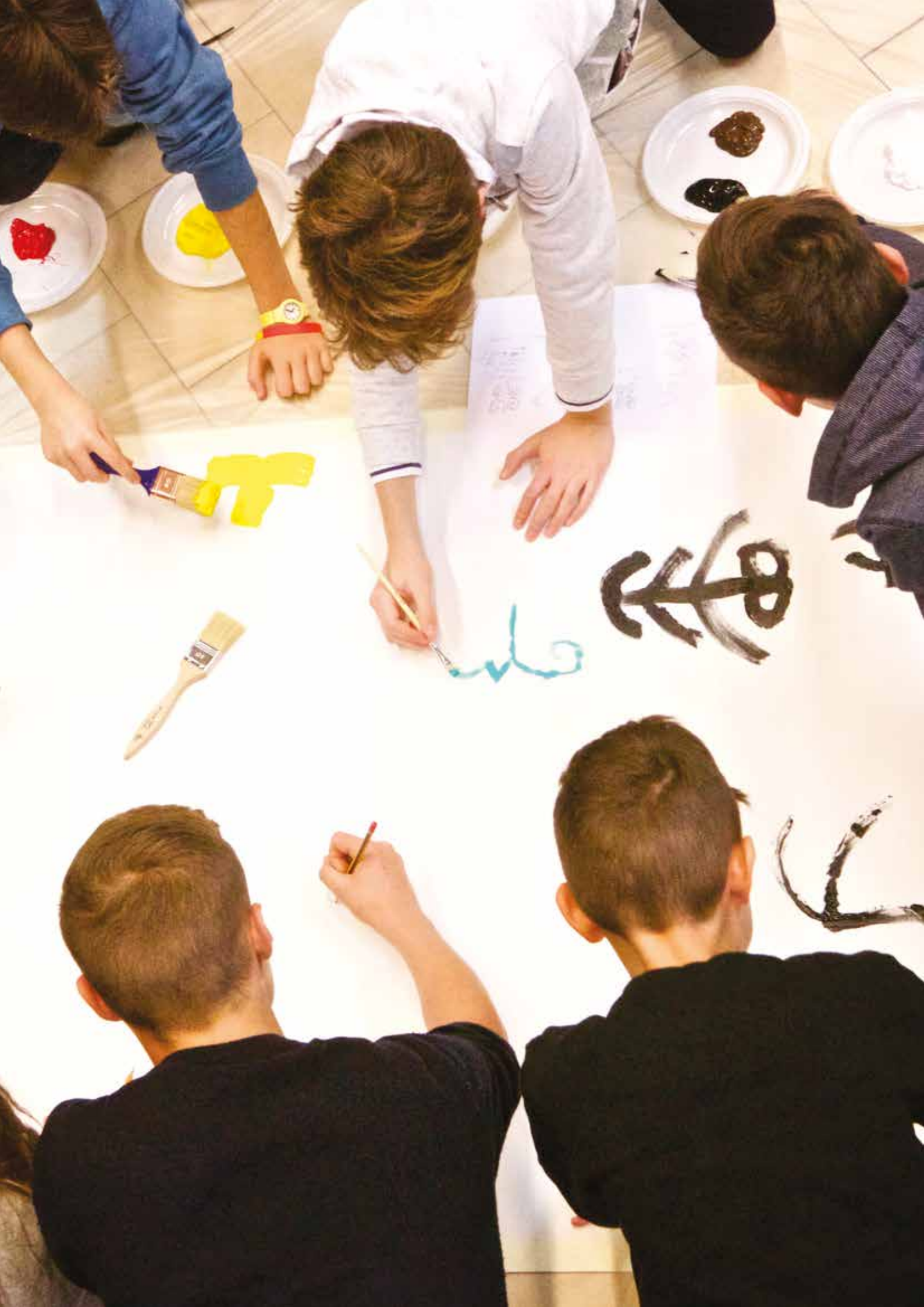
1. Părăsirea timpurie a școlii: un fenomen multifactorial. Rezultatele cercetării la nivel local
2. Părăsirea timpurie a școlii: modalități de prevenire și recuperare. Bune practici aici și în lume
3. Redactarea experiențelor-pilot: pornind de la conceptul de Acțiune-Cercetare, participanții definesc scopul, abordarea metodologică, parteneriatul, planul de lucru pentru aceste experiențe-pilot
4. Redactarea experiențelor-pilot: indicatori, ipoteze, mecanism de adaptare continuă, dezvoltare durabilă.

Ținând cont de lecțiile învățate prin colaborare și în urma întâlnirilor transnaționale, cursul de pregătire a fost împărțit în 4 secțiuni și a fost conceput astfel încât fiecare partener să poată selecta cele mai potrivite sesiuni/module în funcție de propriile nevoi și contexte educaționale.

## LEARNING BY DOING ELEMENTS



Fig. 1 Elementele Rezultatului 2



## PARTEA 2

# EXPERIENȚELE PILOT

### CROAȚIA

#### EXPERIENȚĂ PILOT ÎN MUNICIPALITATEA ERDUT ȘI ORAȘUL OSIJEK

**Școala Gimnazială Dalj**, ca reprezentantă a Municipality Erdut, a implementat cu succes mai multe sesiuni de *E-learning ca instrument de prevenire a părăsirii timpurii a școlii*. Pilotul include doi elevi de 16 ani, înscriși în primul an la secția de economie și 6 profesori ai Școlii Gimnaziale Dalj. A început în noiembrie 2018 și va continua până în luna august 2019. Activitățile de *E-learning* prin skype au fost o inițiativă care a inclus tinerii expuși riscului de părăsire timpurie a școlii, care, din pricina problemelor medicale sau de comportament, nu au putut să participe la orele obișnuite din sistemul de învățământ. Pentru a putea ține o evidență a progreselor înregistrate de participanți, profesorii incluși în experiența pilot au fost rugați să își ia notițe și să evalueze fiecare sesiune prin skype. Au fost programate cursuri online de 2-3 ori pe săptămână la următoarele discipline: limba croată și engleză, matematică, istorie și subiecte legate de carieră, precum elemente de bază în economie, afaceri de familie, antreprenariat. În conformitate cu observațiile profesorilor, experiența pilot a fost considerată pozitivă și un instrument bun pentru prevenirea părăsirii timpurii a școlii, ușor de adaptat la elevi de toate vârstele și în orice tip de școală; nu implică competențe tehnologice ridicate din partea participanților și profesorilor și necesită un echipament de bază, respectiv o conexiune la internet, un laptop sau un PC. Pe de altă parte, profesorii au identificat următoarele neajunsuri comune: lipsa unei prezențe fizice a profesorului și a comunicării non-verbale implică un nivel mai ridicat de concentrare și motivație din partea elevilor, ceea ce nu a fost întotdeauna cazul; anumite discipline, în special orele de limbă croată și engleză, ar trebui să fie interactive și să încurajeze elevii să lucreze în perechi sau în echipă, prin joc de rol, exersare activă și utilizarea atât a abilităților receptivă cât și productive, ceea ce a fost greu de obținut; de asemenea, o conexiune slabă la internet poate fi o situație agravantă în plus. Cu toate acestea, *E-learning ca instrument de prevenire a părăsirii timpurii a școlii* este cu siguranță o metodă bună de a începe includerea tinerilor expuși riscului de părăsirea timpurie a școlii și ar trebui văzută ca o activitate de început pentru un proces complet de incluziune în clasele obișnuite și reconciliere în cadrul sistemului de învățământ normal.

*E-learning  
ca instrument de  
prevenire a PĂRĂSIREA  
TIMPURIE A ȘCOLII,  
Școala Gimnazială Dalj  
(Jan, 2019)*





Școala pentru părinți,  
Osijek (Feb, 2019)

cadrul YA BREZA Suzana Vargović – pedagog și Zoran Vargović – expert extern și psiholog în cadrul Centrului pentru Familie din Osijek. Până acum, atelierelor din cadrul Școlii **pentru părinți** s-au desfășurat cu succes în Osijek și urmează a fi implementate în Școala Gimnazială Dalj în martie și/sau aprilie 2019.

Asociația de Tineret BREZA, ca reprezentantă a orașului Osijek, a implementat cu succes mai multe ateliere de lucru sub umbrela Școala pentru părinți. Pilotul include ateliere gratuite și sesiuni de educare pentru părinții elevilor de ciclu primar și secundar. A început în octombrie 2018 și va continua până în luna iunie 2019. Inițiativa își propune să vină în sprijinul părinților pentru prevenirea și eliminarea comportamentului de risc al tinerilor care ar putea conduce la părăsirea timpurie a școlii. Atelierele de lucru cu durata de 2 ore abordează mai multe teme importante, precum: asumarea responsabilității personale, părintești și profesionale, comunicare și comportament asertiv, riscuri comportamentale și comportament riscant, rețele sociale și alte dependențe, tulburări de nutriție, ADHD și alte tulburări comportamentale, elevi dotați aflați în risc de abandon școlar etc. Accentul se pune pe munca de grup și împărtășirea experiențelor în rândul participanților cu scopul propunerii de soluții și metode pentru identificarea, prevenirea și depășirea situațiilor și problemelor dificile și riscante cu tinerii expuși riscului de abandon școlar. Atelierele au fost coordonate de experți din

planiraj  
djeluj  
promotraj  
razmišljaj

**BELOW 10**

Prevenција ranog napuštanja školovanja  
Radionica za nastavnike i stručne suradnike u nastavi

12. svibnja 2018.  
9-13 sati

Erasmus+  
KAZ 2016-2019

Srednja škola



## **DIVERSIFICAREA ACTIVITĂȚILOR (JOCURI, SPORT, MEDIA) PENTRU PREVENIREA ȘI REDUCEREA PĂRĂSIRII TIMPURII A ȘCOLII (ESL)**

În urma rezultatelor proiectului primei etape a proiectului Below 10, ASSFAM a ales să se concentreze pe tema relațiilor dintre elevi și profesori (student-teacher relations - STR) în vederea abordării părăsirii timpurii a școlii. Relația dintre elevi și profesori este un factor cheie pentru succesul sau eșecul școlar. Are impact direct asupra atmosferei la clasă și chiar și în întreaga școală.

S-au organizat două ateliere de formare pentru factorii de interes care au avut loc în cadrul *Liceului Suger* în noiembrie 2018 și ianuarie 2019. Grupurile au fost formate din profesori, asistenți sociali, educatori, ș.a.

Aceste întâlniri au evidențiat numeroase propuneri care ar trebui să îmbunătățească relațiile dintre profesori și elevi și să prevină/reducă părăsirea timpurie a școlii.

În urma schimburilor, 3 « practici inovatoare » au fost selectate pentru experiențele pilot, care au loc în trei unități de învățământ: **Liceul Suger, Liceul Marcel Cachin și Liceul Voillaume din Seine-St-Denis (93)**.

### **1. DISTINCT' GO: O METODĂ DE ÎMBUNĂȚĂȚIRE A RELAȚIEI DINTRE ELEVI ȘI PROFESORI**

*Distinct' Go!* este un joc creat de ASSFAM și de parteneri precum Consiliul Regional din Île-de-France. A fost deja utilizat pentru a combate discriminarea și a avut un mare succes în colegii și licee. Însă, jocul va fi utilizat pentru prima dată ca o modalitate de a preveni/reduce ESL. Este un joc care dezvoltă interesul elevilor și poate fi adaptat la nevoile fiecărui tânăr, în special elevii expuși acestui risc.

Permite:

- promovarea gândirii critice de ordin superior: Este un instrument care creează un spațiu de ascultare, discuție, reflecție și argumentare. Schimbă modul de învățare și oferă profesorului oportunitatea de a incorpora programa în activități ludice.
- sprijinirea elevilor să își dezvolte identitatea într-un mediu în care își pot exprima opiniile fără să fie judecați (pentru că este un joc). Această reflecție personală îi va ajuta să își dezvolte o identitate deschisă față de ceilalți, să deschidă spații unde fiecare este recunoscut pentru ceea ce este – și nu pentru ceea ce se așteaptă de la ei.
- asigurarea unui spațiu de dialog și discuție despre locul tinerilor în societate, nevoile, valorile, relațiile acestora cu ceilalți (prietenii, familie), laicism, școală și reguli.

Această experiență pilot va începe în 19 martie și vizează dezvoltarea de noi metode de învățare cu activități distractive adaptate la nevoile tinerilor.

### **2. ACTIVITĂȚI SPORTIVE CU FAMILIILE**

Această propunere ar trebui să îmbunătățească contactele între școală și familii, promovând o abordare distractivă pentru a motiva elevii, părinții și cadrele didactice în combaterea părăsirii timpurii a școlii. Obiectivul este de a dezvolta o viziune mai atractivă asupra școlii și asupra familiilor.

Implicarea părinților joacă un rol esențial în îmbunătățirea relației dintre elevi și profesori și în ajutarea tinerilor să atingă obiectivul de succes educațional. Cadrele didactice intervievate



au fost de acord cu privire la existența unei lipse de comunicare între școală și familie, care nu primesc întotdeauna informațiile corecte cu privire la parcursul educațional al copilului lor. În acest context, se recomandă următoarele:

- îmbunătățirea contactului cu părinții și oferirea tuturor informațiilor despre copilul lor, atât pozitive, cât și negative.
- identificarea nevoilor părinților, inclusiv în ceea ce privește învățarea limbii franceze pentru facilitarea dialogului. Un parteneriat cu organizațiile externe și/sau Municipality ar permite dezvoltarea de cursuri de limba franceză și ar putea fi luat în considerare.
- implicarea părinților în activități sportive în mediul școlar și în afara acestuia.

În pofida anumitor rezerve legate de implicarea familiilor și a organizațiilor locale (autorități locale, asociații, părinți, organisme culturale, ș.a.), activitatea ar trebui să înceapă în aprilie 2019.

### **3. MENȚINEREA ELEVILOR EXPUȘI RISCULUI DE PĂRĂSIRE TIMPURIE A ȘCOLII ÎN CLASĂ/ȘCOALĂ ȘI APRECIEREA ACESTORA**

În cadrul *Liceului Voillaume*, am decis să experimentăm una dintre practicile rezultate din atelierele de formare: menținerea în clasă și în școală și valorificarea elevilor care ar putea să părăsească timpuriu școala.

Ideea principală este de a lucra diferențiat în clasă și de a evita utilizarea metodelor represive. Presupune renunțarea la metodele tradiționale, cum ar fi excluderea. Elevii expuși riscului de părăsire timpurie a școlii și cei care absentează în mod obișnuit nu trebuie pedepsiți sau excluși când se reîntorc la școală. Au nevoie de sprijin și profesorul este cel care îi poate ajuta mai presus decât oricine altcineva.

Așadar, această propunere se bazează pe o nouă metodă de predare și pe atenția acordată elevilor care ar putea să părăsească timpuriu școala.

Profesorul ar trebui să le arate modalități prin care să dobândească stimă de sine, încredere în sine, noi competențe și să îi facă să se simtă conectați la el, la ceilalți elevi și la școală.

Mai jos este un exemplu despre ceea ce facem în Liceul Voillaume cu unul dintre profesori, Dna. C.:





### **Cazul lui Ethan:**

Ethan nu este un elev silitor. Mai precis, este un elev care deranjează în timpul orelor. Nu este deloc interesat de cursuri și uneori doarme în timpul orei, chiar și în timpul testelor și, din această cauză, Dna. C. era supărată.

Ea descrie comportamentul lui Ethan ca o consecință a unei probleme multifactoriale, chiar dacă consideră că dificultățile din familia lui îi influențează lipsa concentrării. Dna. C. a încercat inițial să folosească sancțiuni, pedepse (cum ar fi așezarea lui în spatele clasei, contactarea părinților, excluderea etc.), dar aceste metode nu i-au schimbat atitudinea lui Ethan în clasă.

În cadrul proiectului Below 10, Dna. C. implementează una dintre practicile selectate de factorii de interes, care constă în păstrarea în clasă a lui Ethan în pofida comportamentului lui.

Dna. C. l-a pus pe Ethan să stea în fața ei și nu cu prietenii lui. Pentru a-i dezvolta stima de sine, îi acordă imediat atenție rugându-l să facă diverse lucruri, chiar și sarcini neesențiale (să citească un text, să scrie pe tablă, să instaleze un video-proiector etc.).

Schimbă stilurile de predare și utilizează diferite instrumente, materiale (video-uri, jocuri etc.) pentru a-și diversifica activitățile și pentru a încuraja participarea elevilor expuși riscului, precum Ethan. A declarat că acești elevi sunt de regulă extraordinari dacă sunt valorificați și au nevoie de spațiu să își exprime opiniile, să fie ascultați.

Această experiență pilot aflată în desfășurare a început în februarie 2019.

### **Evaluarea experiențelor pilot va utiliza indicatori precum:**

- Rata absenteismului (înainte și după)
- Implicarea elevilor
- Implicarea familiilor
- Parteneriate cu organizațiile locale

## ITALIA - CUNEO

### **AZIENDA FORMAZIONE PROFESSIONALE ȘI FONDAZIONE CASSA DI RISPARMIO DI CUNEO**

După ce a înregistrat un record negativ la nivel regional timp de mulți ani, Provincia Cuneo a înregistrat îmbunătățiri constante, începând cu 2014/2015, ajungând la 10,6% în perioada de doi ani 2015/2016, în conformitate cu media regională și aproape de ținta de 10% stabilită în Lisabona. Această tendință pozitivă a fost întreruptă în perioada de doi ani 2016/2017, când IRES Piemont a estimat nivelul părăsirii timpurii a școlii în provincia Cuneo la 12,9%, în creștere cu 1,7 puncte procentuale față de 2014-2015, rămânând totuși sub nivelul mediu din Italia (14%). De fapt, între 2012 și 2016, provincia Cuneo a recuperat aproximativ 6 puncte procentuale, sub media din Piemont. Este încă important de monitorizat tendința în anii următori pentru a evalua eficiența intervențiilor puse în practică.

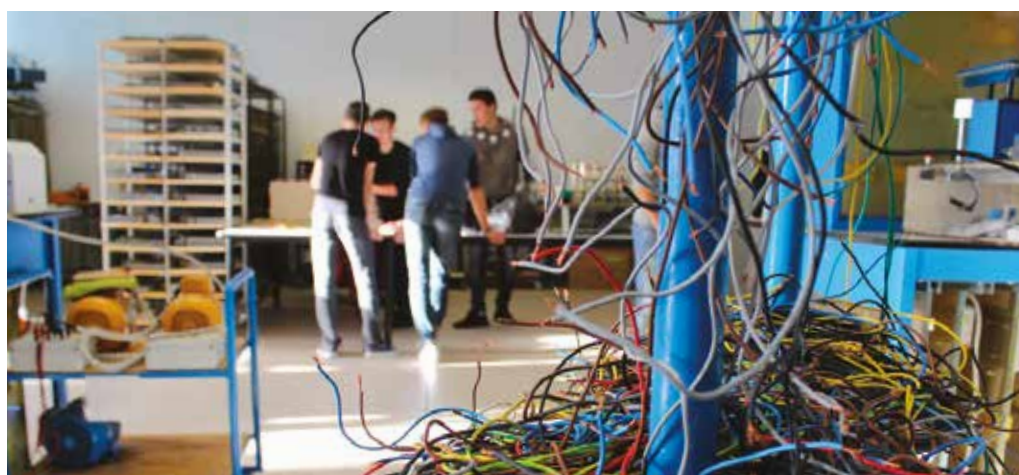
Proiectul de parteneriat strategic european Below 10 a contribuit la prevenirea și intervenția în cazul abandonului școlar cu contribuția, în calitate de parteneri ai proiectului, a Fundației Cassa di Risparmio di Cuneo și a agenției de formare Dronero Professional Training Company.

Împreună, cei doi parteneri, alături de o rețea consolidată și densă de școli locale, au colaborat în vederea colectării unor date semnificative din punct de vedere calitativ și cantitativ. Aceste date au fost compilate în cadrul unui raport de cercetare socială privind rezultatele și cauzele abandonului, dezvoltată de CIES-IUL, Centrul pentru Cercetare și Studii Sociologice din cadrul Universității din Lisabona. Raportul a scos în evidență factorii individuali, școlari, familiali și comunitari deja cunoscuți, dar a permis și investigarea în continuare a complexității fenomenului de părăsire timpurie a școlii. De fapt, prin interviuri individuale și focus grupuri, s-a putut «da voce» tinerilor și elabora povești de viață deosebit de importante și, în anumite cazuri, și foarte emoționale.

Cea de-a doua etapă a proiectului a marcat realizarea unui atelier de formare în perioada aprilie-mai 2018. Acesta a implicat în jur de douăzeci de persoane, inclusiv profesori, formatori, educatori și lucrători din afara școlii pentru analizarea datelor colectate, împărtășirea bunelor practici de la nivel european, național și local și, în cele din urmă, elaborarea experiențelor pilot care urmează a se desfășura în teritoriu.

În cadrul atelierului s-au stabilit caracteristicile acestor experiențe:

- O implicare mai mare a tinerilor în activități (cu sprijinul profesorilor și educatorilor);
- Accent pe învățarea activă în timpul orelor bazată pe programă și/sau în afara programei;
- Efectele asupra familiilor tinerilor;



- Legăturile cu dezvoltarea programelor școlare și recunoaștere la nivelul creditelor academice și/sau de formare.

Experiențele dezvoltate au fost împărțite în două categorii:

- Experiențe pentru inovație didactică-metodologică și învățare experiențială (în contexte formale și informale), ilustrate în tabelul de mai jos:

Instituție	Loc (teritoriu implicat)	Proiect	Alte instituții implicate
CENTRO FORMAZIONE PROFESSIONALE CEBANO MONREGALESE VET AGENCY ÎN COLABORARE CU ȘCOALA MONDOVI' 1	Mondovi, Ceva, Villanova Mondovi	Ateliere de formare pentru elevi cu multiple referințe de școală gimnazială	Servicii Sociale și alte Școli din teritoriu
ȘCOALA DIN SALUZZO	Saluzzo	Ateliere de recuperare și perfecționare organizate după-masa (disciplinele elementare, manifestări artistice, muzică, coding)	Nu sunt prevăzute
ȘCOALA DIN CENTALLO-VILLAFALLETTO	Centallo-Villafalletto	Sprijin la matematică prin activități de educație de la egal la egal	Elevi de liceu în rol de educatori de la egal la egal în activități de alternare a sarcinilor școlare
AZIENDA FORMAZIONE PROFESSIONALE VET AGENCY	Verzuolo	Clasa ca atelier mecanic (în cadrul unei experimentări duale)	Nu sunt prevăzute
APRO FORMAZIONE VET AGENCY	Alba	Lecții pentru părinți	Nu sunt prevăzute
HIGH PROFESSIONAL SCHOOL "PIERA CILLARIO" FERRERO	Alba	Educație de la egal la egal pe tema bullying-ului	Nu sunt prevăzute
HIGH TECHNICAL AND PROFESSIONAL SCHOOL "CIGNA-BARUFFI-GARELLI"	Mondovi	Activarea protocolului de sancțiuni alternative suspendărilor disciplinare împreună cu Centrul pentru Servicii de Voluntariat și Forumul Inter-regional de asociații de voluntariat	Asociații din provincia Cuneo
ȘCOALA DIN CHIUSA PESIO PEVERAGNO	Chiusa Pesio Peveragno	Ateliere școlare pentru elevii din treptele inferioare de liceu	Serviciile Sociale și școli din aceeași zonă geografică

În anumite cazuri, precum cel al Laboratoarelor Școlare de Formare, protocolul de sancțiuni alternative suspendării disciplinare împreună cu CSV și Forumul Inter-regional al asociațiilor pentru servicii de voluntariat, aceste bune practici au fost deja implementate în teritoriu. Acestea sunt intensificate, prin atenția acordată în special aspectelor precum impactul asupra familiilor în primul caz și legătura cu programele școlare și învățarea experiențială. În cazul atelierelor de după-amiază, al orelor de meditații și al proiectului referitor la învățarea de la egal la egal, acestea sunt activități deja testate anterior, care au fost implementate prin intermediul proiectului Below 10. În cele din urmă, pentru experiențele la clasă, cum ar fi atelierul mecanic și expoziția de « produse » realizate în clasă și care au vizat familiile, agențiile de formare implicate au experimentat cu noi metode de predare și noi activități, prin care s-a observat o implicare mai mare a familiilor și o legătură strânsă cu programele școlare.

- Consolidarea rețelelor existente care activează în această zonă, pentru a crește eficiența acestora prin integrarea în proiectul Below 10, așa cum se arată în tabelul de mai jos:

Instituție	Loc (teritoriu implicat)	Proiect	Alte instituții implicate
REGIONE PIEMONTE CON OBIETTIVO ORIENTAMENTO PIEMONTE E CONSORZIO MONVISO SOLIDALE REGIONEA PIEDMONT ÎMPREUNĂ CU SCHOOL GUIDANCE PROJECT ȘI MONVISO SOLIDALE (GRUP DE ASISTENȚĂ SOCIALĂ)	Fossano, Savigliano, Saluzzo	Obiectiv Orientare Piemont diseminează protocolul de intervenție de tip anti-dispersie în alte teritorii	Institute, grupuri de asistență socială și alte organisme implicate în alte zone ale provinciei Cuneo
ORSO COOPERATIVE AND HIGH TECHNICAL AND PROFESSIONAL SCHOOL "AIMONE CRAVETTA"	Savigliano	Activități de sprijin pentru tranziția la nivelul secundar de pregătire pentru o bună atmosferă	Școli obligatorii din teritoriu

Studiul desfășurat în cadrul proiectului și comparația cu interlocutorii locali sugerează că alegerea de a părăsi timpuriu școala nu este niciodată nedureroasă și generează adesea izolare. Uneori, devine singurul mod de a se proteja de un mediu școlar considerat a fi deficient în ceea ce privește incluziunea, dacă nu ostil pentru relațiile interpersonale create, precum și pentru problemele de performanță școlară. Chiar și reîntoarcerea la școală, din păcate, este percepută de mulți tineri ca fiind un pas complicat care necesită determinare din partea persoanei în cauză.

În lumina acestor considerente, experiențele pilot inițiate în provincia Cuneo, în cadrul proiectului Below 10, fac parte dintr-un parcurs pe multiple voci lansat deja în teritoriu de câțiva ani și dedicat, printre altele, inovației în învățământ, pentru a contrasta dispersia, orientarea timpurie, tranziția de la mediul școlar în lumea muncii. Experiențele țin cont de principalele rezultate care au reieșit din cercetarea desfășurată în cadrul proiectului Below 10 și, în acest sens, se consideră că pot contribui la combaterea părăsirii timpurii a școlii. Per total, acestea pun tinerii în centrul atenției, oferindu-le un rol activ și se concentrează pe învățarea activă, implicând familii și explorând legăturile cu programele școlare.

### **IMPLEMENTAREA COOPERATIVEI ȘCOLARE BELOW10 PENTRU ÎNCURAJAREA ANTREPRENORIALULUI ÎN RÂNDUL TINERILOR**

Încurajarea antreprenoriatului presupune sprijinirea tinerilor să își descopere abilitățile și competențele, să creadă în ei înșiși și să aprecieze ceea ce sunt cu obiectivul final de a cultiva spiritul de inițiativă în propriul mediu. Antreprenoriatul ajută la motivație și este astfel un concept important pentru a reduce riscul de abandon școlar. Proiectul Below10 a identificat faptul că motivația este unul dintre factorii de risc în rândul tinerilor din zona Villafranca, Verona. Stimularea motivației prezintă efecte în cascadă atât asupra performanței școlare cât și asupra rolului social al elevilor.

Cooperativa școlară Below10 le-a permis profesorilor și educatorilor din Verona și zonele învecinate să creeze un grup de lucru. În urma acestei experiențe, grupul a identificat o experimentare importantă cu efecte pe termen lung. Aceasta constă în simularea unei afaceri care își propune să introducă un nou mod de experimentare a vieții școlare și de a-i lărgi orizonturile. Elevii se organizează într-o cooperativă și, ca membri reali, creează un Consiliu de Administrație, o adunare și un statut. Pe parcurs, elevii identifică abilități și competențe de care dispun și le pun în practică gestionând anumite proiecte ale școlii. Obiectivul este de a produce anumite produse pe care elevii le vor vinde în cadrul evenimentelor comunitare. Alte obiective comune vor fi urmărite cu ajutorul banilor strânși.

Participarea, atât în mediul școlar cât și extrașcolar, este un factor decisiv în dezvoltarea cooperativei. O abordare multidimensională este esențială în vederea abordării problemei părăsirii timpurii a școlii. Cooperativa reprezintă o experiență inclusivă, care nu depinde de performanța academică a tinerilor, ci se concentrează mai degrabă pe conceptele de „atenție” și „acțiune”. În plus, simularea combină lucrurile în context școlar, unde profesorii colaborează cu tinerii și au încredere în ei. Aceștia înțeleg efectele puternice ale utilizării metodologiei participa-





tive, care responsabilizează elevii și le recunoaște rolurile, responsabilitățile și realizările. Profesorii sunt astfel facilitatori în procesul de formare. Aceștia ar trebui să perfecționeze diferite abilități, în special cele emoționale, precum empatia, ascultarea activă și gestionarea relațiilor interpersonale.

*Istituto professionale Agrario "Stefani Bentegodi"* a acceptat provocarea, implicând clasele din primul an și o clasă de anul trei (69 de elevi) în experiment. Hermete, o cooperativă socială cu experiență vastă în simulări de afaceri, a jucat un rol esențial în cadrul grupului de lucru și în crearea finală a experimentului. A propus implementarea a două parcursuri diferite: un workshop pentru clasele din primul an și cooperativa pentru elevii de anul trei. Aceasta din urmă vizează stimularea motivației tinerilor.

De la începutul anului școlar, obiectivul a fost de a încerca prevenirea părăsirii timpurii a școlii.

### **CÂND ȘCOALA ȘI SERVICIILE EDUCAȚIONALE LOCALE SE ÎNTÂLNESC: MEMORANDUM DE ÎNȚELEGERE**

Părăsirea timpurie a școlii este un fenomen multidimensional. Pentru a contracara și preveni riscul de abandon școlar, există nevoia unui parteneriat și rețele locale, care să poată discuta și pune în aplicare strategii comune și utile pentru identificarea cazurilor de risc și acționarea înainte de a „pierde” chiar și un elev.

În pofida procedurilor școlare interne și a serviciilor implementate de către Municipality și administrația locală, diferiții actori abordează problema fără a conștientiza oportunitățile reciproce; subminând astfel eficacitatea intervențiilor în sprijinul tinerilor aflați în situații vulnerabile la școală și/sau din punct de vedere social. În ceea ce privește Verona, Municipality din Villafranca a crezut în proiectul Below10 încă de la început, implicând Serviciile Educaționale și educatorii care au lucrat cu tinerii pe parcursul proiectului. Experiența a demonstrat că de multe ori școlile nu erau conștiente de procedurile și serviciile oferite și, în schimb, serviciile educaționale ajungeau să trateze tinerii aflați deja într-o situație gravă de disconfort academic, domestic și social. Grupul de lucru a recunoscut că acțiunile de urgență nu sunt eficiente și nu previn riscul de părăsire timpurie a școlii, ci sunt necesare mai degrabă acțiuni comune și strategii partajate pentru a răspunde în timp util.

Un alt factor pe care l-a luat în considerare grupul de lucru se referă la conștientizarea faptului că tinerii care urmează școlile din zona Villafranca vin din zonele învecinate. Diferitele servicii educaționale pot avea varii zone de expertiză și pot urma diferite proceduri și intervenții. În pofida coordonării instituționale existentă între serviciile educaționale ale zonelor vecine, a apărut nevoia de a lansa un dialog mai extins pentru consolidarea colaborării cu școlile locale. Această prioritate a pus bazele implementării unui Memorandum comun, care era încă absent în zona de intervenție, între școlile gimnaziale și serviciile educaționale.



Directorii următoarelor școli gimnaziale: ISS "C. Anti", Liceo Statale "E. Medi", IIS "E. Bolisani", "Scaligera Formazione", IPSAR "L. Carnacina", I.I.S. Stefani Bentegodi, ENAIP e CFP "Casa Nazareth" și educatorii din următoarele zone: Isola della Scala, Povegliano, Valeggio sul Mincio, Vigasio, Nogarole Rocca, Villafranca, Mozzecane e Sommacampagna, au format o nouă rețea activă. Memorandumul „Procedură de comunicare între școli și serviciile socio-educative locale privind dificultățile sociale și neurmărirea învățământului obligatoriu”, include procedurile de urmat când se abordează cazurile de tineri în situații de risc de părăsire timpurie a școlii. Memorandumul face diferența între un caz extrem de infrațiuune și alte condiții care provoacă disconfort social și/sau neîndeplinirea învățământului obligatoriu. În cel din urmă caz, Memorandumul oferă definiții ale diferitelor cazuri care se bazează pe legislația în vigoare la nivel național și regional. Acestea sunt importante pentru a identifica situațiile și a acționa rapid. Stabilește și fluxul de informații între școli, serviciile socio-educative și alte instituții relevante; în acest mod, nu sunt zone distincte de acțiune, ci mai degrabă „subiecte în colaborare”. În cele din urmă, Memorandumul include un modul de comunicare care ajută la identificarea greutăților cu care se confruntă elevul și recunoaște resursele și potențialul acestuia (din punct de vedere relațional, afectiv-emoțional și al abilităților), dar analizează și aspectele critice interne și externe. Familia joacă un rol esențial atât în fluxul de comunicații cât și în analiza generală a situației. Această experiență pilot a fost dezvoltată prin participarea atentă și constantă a școlilor și a serviciilor socio-educative. Obiectivul este de a implementa un sistem oportun și comun care îi garantează fiecărui elev posibilitatea de „a rămâne în interiorul sistemului” și dreptul de a-și găsi propriul spațiu în cadrul comunității lor și sentimentul de responsabilitate comună.

## PORTUGALIA

### OPINII ȘI ACȚIUNI LEGATE DE EȘECUL ȘCOLAR ȘI PĂRĂSIREA ȘCOLII ÎN AMADORA

În Amadora - Portugalia, CIES-IUL desfășoară, în perioada 16 ianuarie și 27 martie 2019, un curs de formare pe durata a 25 de ore/9 sesiuni cu 18 profesori și alți profesioniști din învățământ. Intitulat **Opinii și acțiuni legate de eșecul școlar și părăsirea școlii**, cursul are următoarele obiective:

- Promovarea înțelegerii despre eșec și abandonul școlar în Amadora din rezultatele cercetării, utilizând metodologii dinamice, participative, studii de caz, povești de viață;
- Generarea abilităților în zona prevenției și a intervențiilor în caz de eșec și abandon;
- Elaborarea, în mod participativ și informat, a unui plan de acțiune local care să fie relevant și consistent cu realitatea locală și nevoile educaționale identificate.

The infographic is titled "Formação Refletir e Agir sobre o Insucesso e Abandono Escolares" and is dated "JAN a MAR 2019". It provides details about the course, including its objectives, target audience, duration, and dates. The text is in Portuguese.

**Formação**  
**Refletir e Agir**  
sobre o Insucesso e Abandono Escolares  
JAN a MAR 2019

O curso de formação "Refletir e agir sobre o insucesso e abandono escolares" tem como objetivo capacitar professores e técnicos especializados no âmbito do insucesso e abandono escolares. Pretende dotar estes profissionais com ferramentas de reflexão e ação e ampliar as suas possibilidades de intervenção. O curso realiza-se no âmbito do projeto Below 10 (art.104.º)

**DOCENTE RESPONSÁVEL**  
Sónia e Mafalda e colaboradoras  
Observatório Territorial do Insucesso Escolar  
Técnica Superior de Educação de Lisboa, Escola Superior de Educação de Santarém e parceiros locais do projeto Below 10

**DESTINATÁRIOS**  
Professores do 1.º ciclo do ensino básico e do ensino secundário e técnicos especializados das escolas dos agrupamentos da Amadora

**DURAÇÃO**  
25 horas  
11 sessões de 2 horas,  
das 14h30 às 16h30h

**NOVAS DATAS**  
2020: 16, 23 e 30 janeiro / 6, 13 e 27 fevereiro /  
13, 20 e 27 março

Local: ISCTE IUL e escolas de agrupamentos de escolas da Amadora

**INSCRIÇÃO**  
Inscrição gratuita mediante envio de formulário em anexo para [insucesso@icse.iul.pt](mailto:insucesso@icse.iul.pt) até ao dia 28 de novembro de 2019.  
A frequência e conclusão do curso de formação por parte de 4 unidades ISCTE e 3 unidades no âmbito de intervenção de ações de formação continua de professores para CIEPC

Logos: CIES-IUL, ISCTE IUL, ESCOLA SUPERIOR DE EDUCAÇÃO DE LISBOA, ESCOLA SUPERIOR DE EDUCAÇÃO DE SANTARÉM, and a small logo on the right.

Cursul include un set de teme care rezultă din cercetarea desfășurată în prima etapă a proiectului. Conținutul include: a) Tinerii în situație de conflict: provocări și oportunități b) Culturile tinerilor; c) Medii educaționale inclusive; d) Transformarea clasei: inovație și creativitate în educație e) Transformarea școlii: schimbare organizațională și succes școlar f) În afara pereților școlii: parteneriate pentru succesul școlar

Este dezvoltat de ISCTE-IUL și desfășurat de factorii de interes Below 10 la nivel local și națio-







nal, precum școli, proiecte de includere în comunitate bazate pe artă și muzică, cercetători și profesori universitari.

Sarcinile finale constau în crearea unui set de acțiuni care vizează reducerea eșecului școlar și părăsirea școlii. Acțiunile vor fi prezentate într-o sesiune publică factorilor de interes din cadrul proiectului Below 10 și vor fi integrate în viitorul "Plan de Acțiune privind Eșecul și Abandonul Școlar în Amadora", acesta fiind unul dintre rezultatele finale ale proiectului Below 10.

## **POVEȘTI DESPRE "PIERDERE ȘI ÎNVĂȚARE" SPUSE PRIN ARTĂ**

O altă activitate dezvoltată în Portugalia este un concurs de artă cu titlul **Povești despre pierdere și învățare**, deschis participanților cu vârste între 16 și 20 de ani care trăiesc sau studiază în municipalitatea Amadora. Intenția este de a păstra implicarea tinerilor în proiectul Below 10, invitându-i să dezbătă eșecul și părăsirea timpurie a școlii prin fotografii, video-uri, picturi, ilustrații și scurte povești. Câștigătorul va avea posibilitatea să meargă în Italia pentru a participa la Seminarul final din cadrul proiectului Below 10.

În competiție s-au implicat foarte mulți parteneri la nivel național și local. Factorii de interes au definit și validat regulile concursului și s-a format un Comitet de Concurs cu participarea profesorilor de artă din cadrul Școlii de Educație din Lisabona. Lucrările artistice vor fi puse în serviciul educației la nivelul municipalității. Înscrierile sunt deschise începând cu 4 februarie până în 29 martie, iar rezultatele finale vor fi anunțate în data de 10 mai 2019.

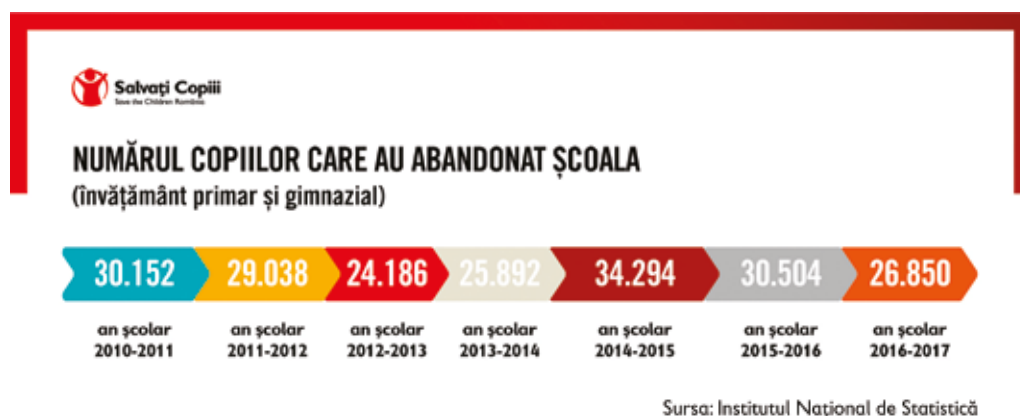


## ROMÂNIA

### BELOW 10 - EXPERIENȚE PILOT ÎN ROMÂNIA

'Consideri că școala este importantă?' 'Da.' 'Și de ce?' 'Pentru că vreau să pot să citesc numele stației de autobuz pentru a ști unde mă aflu în oraș.' Aceasta este o parte din conversația purtată cu un grup de tineri defavorizați înscriși într-unul dintre centrele educaționale ale Salvați Copiii în București.

Aproape 366.000 de copii români între 3 și 17 ani nu erau înscriși în niciun tip de educație în 2013. În anul școlar 2014-2015, rata abandonului școlar a ajuns la 2% pentru școala primară și secundară și 3,5% pentru învățământul liceal și profesional, aproape 1% mai mare decât în anul anterior. Peste jumătate dintre copiii români (51%) sunt expuși riscului de sărăcie sau excludere socială. Doar 42% dintre copiii romi între 6 și 15 ani au mers la grădiniță, în comparație cu 87% dintre copiii de alte etnii care trăiesc în același mediu. 22% dintre copiii romi nu merg la școală, în comparație cu 6% în cazul altor etnii în România.



Aceste cifre arată realitatea din sistemul de învățământ din România care oferă cu adevărat un context relevant pentru experiențele pilot dezvoltate prin intermediul proiectului Below 10. Experiențele pilot au fost concepute pornind de la principalele probleme ridicate de tinerii și adulții implicați în cercetarea noastră în 2017. În special, aceștia evocă lipsa de activități atractive pentru elevi (în timpul orelor sau în afara lor), relațiile deficiente între părinți și cadrele didactice (lipsă de interes din partea părinților cu privire la educația școlară) și faptul că rareori școlile susțin prevenirea sau (chiar și mai rar) intervenția cu privire la abandonul școlar și părăsirea timpurie a școlii.

Cu sprijinul a unsprezece profesori, educatori și consilieri școlari, Salvați Copiii a creat conceptul pentru trei categorii de experiențe: activități care vizează dezvoltarea copiilor și tinerilor, altele care implică părinții și o altă categorie care implică școala.

În februarie, peste 30 de profesori din diferite școli din București au început implementarea acestor activități care vor continua până la începutul lunii aprilie.

Pentru prima categorie, câțiva profesori dezvoltă ateliere de lucru și evenimente care să îi ajute pe elevi să își identifice pasiunile, să își dezvolte abilitățile și să fie atrași de mediul școlar, cum ar fi sesiuni non-formale în timpul orelor sau în cadrul întâlnirilor cu profesioniști din diferite domenii care îi ajută să înțeleagă importanța dezvoltării unei cariere. Pentru cea de-a doua, părinții sunt implicați în diferite evenimente care au loc în școală și formează și grupul țintă pentru campaniile de conștientizare privind importanța educației. În ceea ce privește categoria de experiențe pilot care implică școala, aceasta include crearea de proceduri privind colectarea



de date specifice pentru copiii expuși riscului de abandon, programe de tip afterschool pentru elevii din familiile defavorizate și oportunități de formare pentru profesori pentru a-i motiva pe aceștia să fie deschiși și la alte abordări pedagogice decât cele clasice care nu îi atrag pe copii și pe tineri.

Pentru majoritatea profesorilor implicați în acest proiect, este mai accesibil să lucreze cu copiii pentru a preveni părăsirea timpurie a școlii pe termen lung. Opinia lor este aceea că, cu cât mai atractivă este școala, cu atât sunt mai mari șansele ca tinerii și copiii să participe la ore. În ceea ce privește implicarea părinților, aceștia se confruntă de multe ori cu timpul limitat al celor din urmă pe care sunt dispuși să îl investească în astfel de inițiative; pentru alți factori de interes (instituții publice și chiar conducerea școlii în unele cazuri), birocrația și procedurile dificile sunt provocări pe care profesorilor le este aproape imposibil să le abordeze.

Astfel, mulți dintre profesorii din București au ales prima categorie de activități, cu accent pe sesiunile non-formale care dezvoltă tinerii în diferite moduri – învățarea competențelor de conducere, reflecție, auto-descoperirea însușirilor și resurselor personale, competențe sociale și emoționale. Pe parcursul acestor experiențe, rolul esențial al școlii în parcursul educațional al tinerilor le reconfirmă convingerea.

Pentru cazurile în care părinții încurajează copiii să părăsească școala pentru a lucra, a avea grijă de frați sau a se căsători la o vârstă fragedă (așa cum se întâmplă de multe ori în comunitățile rome tradiționale), este esențial ca părinții să fie informați despre importanța educației prin întâlniri și campanii. Devenind conștienți de faptul că copiii trebuie să dezvolte cunoștințe, abilități și competențe pentru a deveni adulți independenți se poate schimba perspectiva limitată a acestor părinți.

Dacă ne referim la tinerii care cresc în familiile defavorizate și, astfel, sunt expuși riscului de abandon, sprijinul școlii (alături de alți actori importanți – părinți, ONG-uri, autorități locale) devine vital. Prin programe de tip afterschool și alte măsuri dezvoltate în special pentru aceste cazuri, școala devine principalul actor în prevenirea sau combaterea părăsirii timpurii a școlii. Un tânăr care nu poate citi aparține aceleiași generații ca un altul care merge la liceu; primul are toate șansele să fie mereu șomer, în timp ce cel de-al doilea are toate șansele să aibă o carieră de succes în domeniul pe care îl dorește. Amândoi au dreptul la educație, dar doar unul dintre ei are acces la aceasta. Când fiecare copil sau tânăr va beneficia de sprijin din partea profesorilor, părinților, școlii și comunității pentru a se implica în educație, pentru a fi dornic să meargă la școală și să învețe, părăsirea timpurie a școlii va deveni doar o poveste tristă din trecut.

### APLICAȚIA RESILIENCE: CUM SPRIJINĂ PROSPECTS SUCCESUL TINERILOR

#### prospects

Inspiring People: Developing Potential

Prospects este o organizație care lucrează cu jumătate de milion de tineri pentru a transforma 'vieți și comunități prin inovație și expertiză în domeniul ocupării forței de muncă, competențelor, îngrijirii și educației. Oferă resurse profesorilor și altor factori de interes și susține competențele care favorizează inserția profesională și stagiile de practică. Mai presus de toate, lucrează și cu tinerii care nu se mai implică în activitățile școlare și sunt expuși riscului de părăsire timpurie a școlii.

#### Cum fac asta?

Consultantul Prospects lucrează în grupuri mici sau 1:1 cu tinerii pentru a răspunde nevoilor acestora astfel încât să poată reveni la școală. În acest scop, au dezvoltat o aplicație 'Resilience' pentru a sprijini dezvoltarea tinerilor și a le păstra capacitatea de adaptare și pentru a găsi soluții care să le permită să își continue educația și să le faciliteze succesul școlar.

#### Cum sunt implicați în proiectul B10?

Echipa B10 din cadrul Universității din Northampton evaluează versiunea de testare a Aplicației Resilience legată de formarea pe tema capacității de adaptare pe care au desfășurat-o consultanții Prospect. Evaluarea a avut următoarele obiective:

- Dezvoltarea cunoștințelor și abilităților consultanților pentru a utiliza instrumente inovatoare și abordări care să sprijine reducerea părăsirii timpurii a școlii.
- Îmbunătățirea relațiilor și creșterea comunicării eficiente cu adulții și tinerii pentru a reduce părăsirea timpurie a școlii și a îmbunătăți aspirațiile educaționale.

#### Cum am făcut asta?

Am implicat consultanți și tineri care să ne împărtășească din experiența lor. Utilizând cercetarea de acțiune ca model adaptat și investigația cu metodologie mixtă, evaluarea a încercat să obțină informații de referință și după utilizare de la consultanți cu privire la cunoștințele lor despre capacitatea de adaptare și utilizarea unui instrument în acest sens.

- A fost distribuit un chestionar pentru a înțelege cunoștințele consultanților cu privire la capacitatea de adaptare înainte de formarea pe această temă.
- A fost distribuit un chestionar de continuare post formare pentru a vedea cum și-au dezvoltat cunoștințele.

#### Ce am constatat?

Consultanții Prospects ne-au spus că:

- *dezvoltarea capacității de adaptare* în rândul tinerilor este importantă;
- *depășirea adversității* este factorul cheie pentru a-i ajuta pe tineri să își continue studiile;
- *presiunile vieții sunt tot mai mari pentru tineri* și capacitatea de adaptare îi ajută să obțină un rezultat pozitiv.

Dar și că

- au *nevoie de formare specifică* privind cunoștințele și tehnicile de dezvoltare a capacității de adaptare în rândul tinerilor.

### Care sunt pașii următori?

În continuare vor fi colectate informații de la tineri pentru a determina impactul acestui proiect asupra dezvoltării capacității lor de adaptare cu sprijinul Consultantului.

## CYCL-OPPS: CUM SPRIJINĂ POLIȚIA NORTHANTS SUCCESUL TINERILOR

Este normal ca tiparul vieții tinerilor să îi expună riscului de excludere din sistemul de învățământ sau de părăsire timpurie a școlii. Cycl-ops este un proiect desfășurat de Poliția Northants și Youth Offending Service. Aceștia lucrează cu tineri din Northamptonshire care au manifestat comportamente ofensatoare sau sunt în risc de a manifesta un astfel de comportament.

### Cum fac asta?

Persoanele care lucrează cu tinerii și polițiștii desfășoară în mod direct sesiuni cu tinerii în cadrul unui program. Deseori face parte dintr-un ordin de tineret, care stabilește un contract de angajamente asupra cărora tânărul trebuie să lucreze pentru a corecta orice rău provocat și a încerca diferite acțiuni prin care să schimbe comportamentul ofensator, de exemplu, să își reia studiile și să profite de oportunitățile de învățare. Tinerii pot fi direcționați și înspre schema școlară, serviciile de intervenție timpurie, sau asistentul social care se ocupă de ei. Cu ajutorul Cycl-ops tinerii devin mai buni, realizează mai multe și iau decizii mai bune. Ajung la aceste rezultate prin training și mentoring unu-la-unu prin care sunt ajutați în nevoile educaționale și comportamentale. Pornesc de la afirmația că **"antrenezi persoana și nu problema"**.



Acest coaching și mentoring se reflectă asupra modelului de justiție reparatorie stabilit în Rezultatul 2, materialele Below 10 NILE.

### Cum sunt implicați în proiectul B10?

Echipa B10 din cadrul Universității din Northampton evaluează utilizarea activităților de coaching și mentoring și justiție reparatorie utilizate în cadrul Cycl-ops și care fac parte din materialele B10 NILE pentru IO2. Evaluarea a avut următoarele obiective:

- Evaluarea utilizării de către polițiști a instrumentelor și abordărilor pentru reducerea părăsirii timpurii a școlii prin coaching și mentoring pentru tineri utilizând o abordare a formării bazată pe competențe.
- Îmbunătățirea relațiilor și creșterea comunicării eficiente cu adulții și tinerii pentru a reduce părăsirea timpurie a școlii și a îmbunătăți implicarea în educație și a scădea numărul de contravenții.
- Consultarea tinerilor implicați în Cycl-ops pentru a afla despre experiențele trăite de ei și rezultatele în urma participării la Cycl-ops.

### Cum am făcut asta?

Am rugat polițiștii și tinerii să ne împărtășească din experiența lor. Am încercat să aflăm opinia polițiștilor utilizând un chestionar în care i-am întrebat despre experiențele lor de coaching și mentoring pentru tineri și formarea de care au beneficiat în acest scop. Apoi i-am întrebat pe tineri despre activitățile de coaching și mentoring în care au fost implicați în cadrul proiectului



Cycl-ops și modul în care acestea i-au ajutat / au făcut o diferență pentru rezultatul obținut în ceea ce privește educația și ESL.

Ambele seturi de întrebări au reflectat câteva dintre rezultatele primei etape pentru a compara și evalua rezultatele la finalul acestui proces.

#### **Ce am constatat?**

Suntem în curs de colectare a datelor și vom raporta rezultatele la sfârșitul primăverii 2019.

#### **Următorii pași pentru evaluare**

Raportul va fi luat în considerare de Poliție și divizia de criminalistică pentru a determina continuarea și dezvoltarea proiectului. Înțelegem deja că această schemă poate fi replicată și extinsă într-o altă localitate urbană în vederea reducerii părăsirii timpurii a școlii, a numărului de contravenții în rândul tinerilor și sprijinirii acestora în dobândirea de competențe care favorizează inserția profesională.



